

Identification

Identifiant	68SIS06778
Nom usuel	Ancien site minier uranifère du Teufelsloch
Adresse	A 1,1 km au Sud-Ouest du hameau Teufelsloch. Commune de Saint Hippolyte, section 0F1, parcelle n°26 (Propriété AREVA) débordant quelque peu parcelle n°44 (Propriété non AREVA)
Lieu-dit	
Département	HAUT-RHIN - 68
Commune principale	SAINT HIPPOLYTE - 68296
Caractéristiques du SIS	<p>Ancien site pilote de traitement du minerai uranifère et stockage de résidus miniers. En activité de 1955 à 1963, sous l'égide du CEA, ce site comprenait des travaux miniers souterrains, une installation de surface pour le traitement du minerai et une carothèque.</p> <p>Les travaux miniers ont consisté au creusement d'un puits de 48 m de profondeur, donnant accès à 4 galeries de 40 à 112 m de long situées au niveau -40m.</p> <p>Site aujourd'hui totalement démantelé et remblayé. Les produits radiologiquement marqués sont recouverts par des matériaux tout-venant. Le périmètre du site est grillagé à 2 mètres de hauteur avec panneaux de signalisations.</p> <p>Suivi environnemental du site réalisé tous les 5 ans selon les modalités fixées par l'arrêté préfectoral n°00-S-01 du 08/08/2000</p>
Etat technique	Site évalué ou traité, ou en cours, avec restriction d'usage (SUP, ou autre)
Observations	<p>Les servitudes posées sur la parcelle 26/2 (section F – Commune de Saint Hippolyte) ont été inscrites au registre des hypothèques. Ce sont des servitudes de type « restrictions d'usage conventionnelles au profit de l'Etat ». Ces servitudes interdisent toute construction, tout affouillement des sols, toutes plantations et dessouchage d'arbres à racines profondes.</p> <p>La carothèque de 240 m² initialement établie dans un bâtiment situé au lieu-dit « Gros Forst » a été libérée à la demande de la mairie de Saint Hippolyte en 1970 pour y implanter un lotissement. Cette dernière a alors été transférée sur le carreau minier du Teufelsloch.</p> <p>Historique du démantèlement :</p> <p>En 1980 : Remblayage intégral du puits B1 par des produits tout-venant prélevés à proximité du site et démantèlement des installations destinées aux essais de traitement sur le site. Les différents matériels constitutifs ont été ferrailés selon les normes de radioprotection de l'époque</p>

En 1994 : Les travaux de réaménagement du site ont compris plusieurs étapes :

- Déboisement par l'Office National des Forêts de l'ensemble de la surface occupée par les anciennes installations minières et industrielles.
- Regroupement en une seule zone des produits à gérer comprenant environ 2600 tonnes de minerai à faible teneur (0,3 à 1,4 ‰) et les résidus de lixiviation correspondant au traitement de 1450 tonnes de minerai.
- Mise en place d'une couverture de 50 cm d'épaisseur faite de produits tout-venant stériles, disponibles sur place, afin de réduire l'impact radiologique des produits sous-jacents.
- Revégétalisation du site (opération confiée à l'ONF).
- Deux pistes forestières traversent le site et permettent une collecte efficace des eaux de ruissellement.

En 2009 : Chargement, transport et enfouissement de produits marqués radiologiquement (environ 100 m³). Mise en place de terre végétale pour assurer la couverture de ces produits.

Références aux inventaires

Sélection du SIS

Statut Consultable

Critère de sélection

Commentaires sur la sélection

Caractéristiques géométriques générales

Coordonnées du centroïde 1021841.0 , 6801747.0 (Lambert 93)

Superficie totale 43092 m²

Perimètre total 986 m

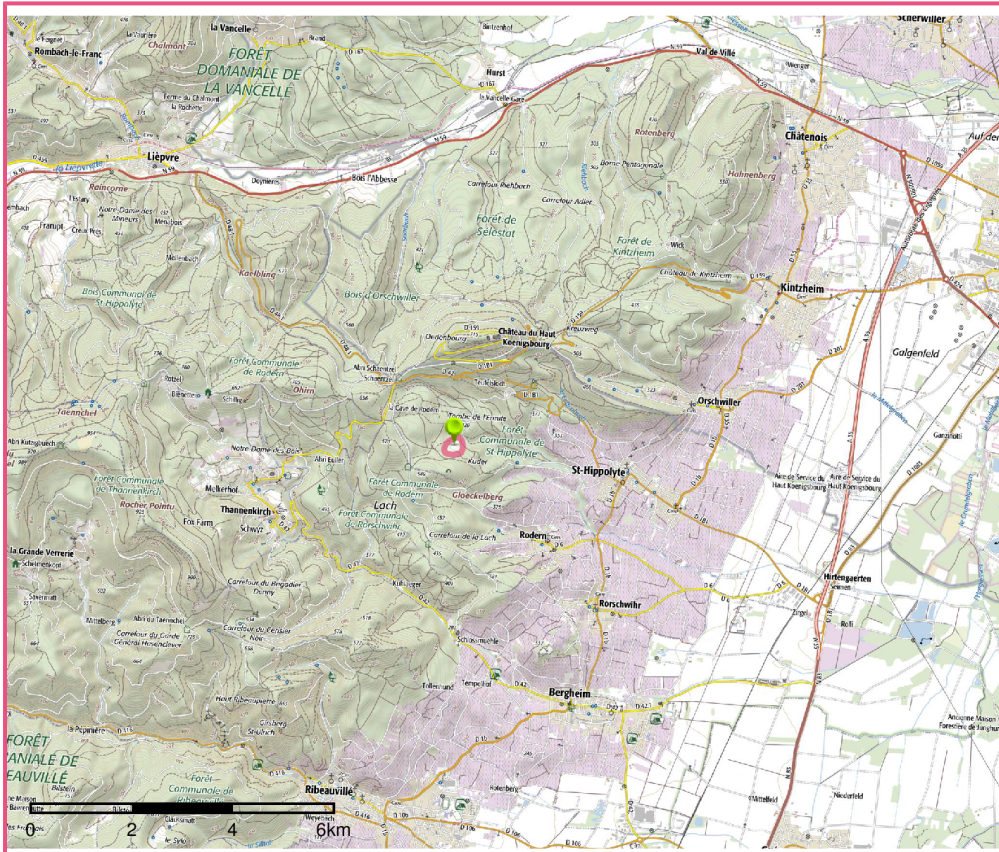
Liste parcellaire cadastral

Date de vérification du parcellaire 17/05/2017

Commune	Section	Parcelle	Date génération
SAINT HIPPOLYTE	0F	26	13/02/2018

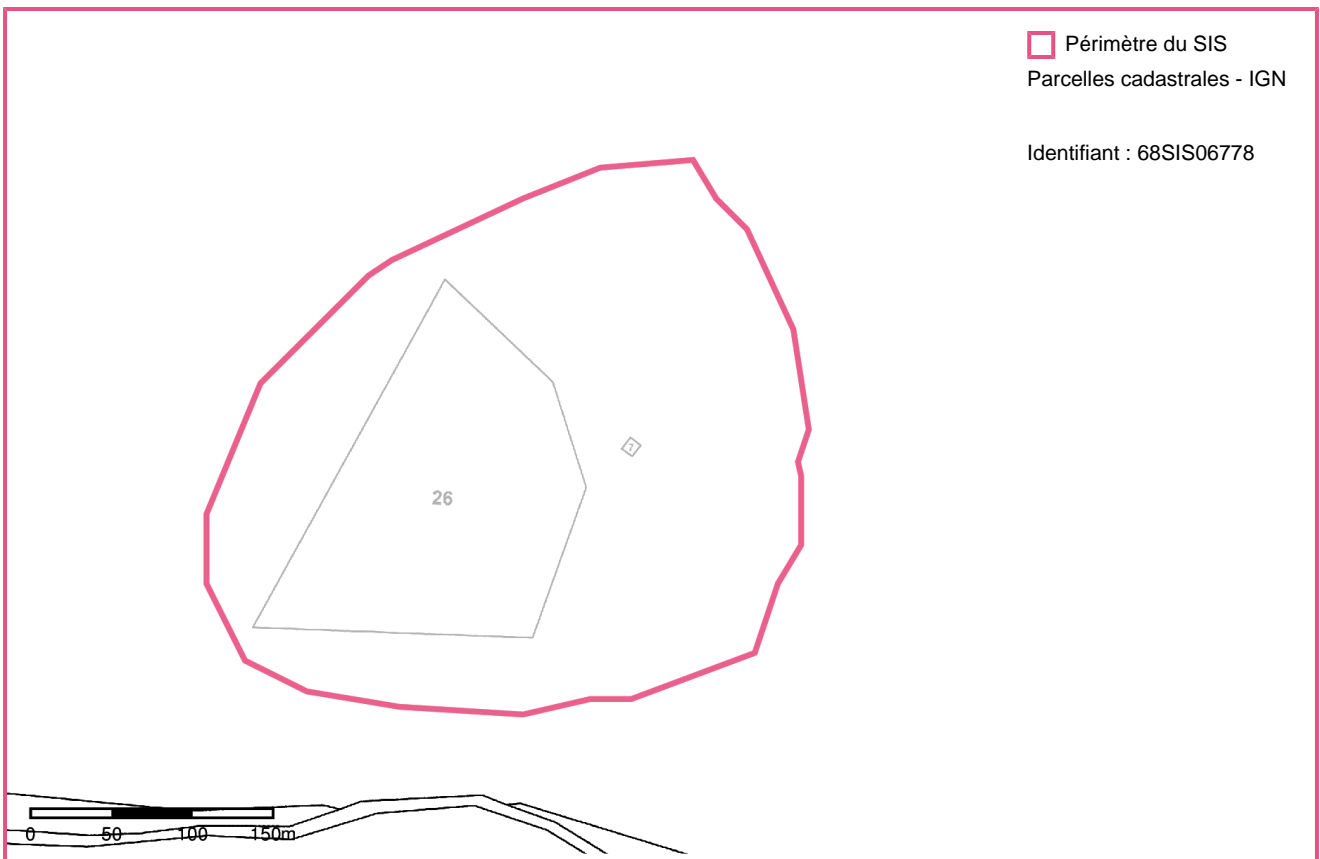
Documents

Cartographie



□ Périmètre du SIS
Cartes IGN - IGN

Identifiant : 68SIS06778



□ Périmètre du SIS
Parcelles cadastrales - IGN

Identifiant : 68SIS06778